

## מה אתה רואה כשאתה קם בבוקר

מעצב הפנים דודו כהן גדל באשדוד ליד הים. לפני כ-14 שנה הוא החל ללמוד במסלול האקדמי של המכון הטכנולוגי ומאז הוא מתגורר בתל אביב. דודו – אבא של דניאלה, אווה ואריאל, נשוי לנטלי, ומצהיר שהמשפחה היא מקור הגאווה והחוזקה שלו. אחרי 12 שנות עבודה כשכיר במשרדים שונים, דודו כהן יצא לדרכו החדשה כעצמאי.

עיקר העשייה שלו כמעצב מתמקד כיום בתחום המגורים: בתים פרטיים, בתי מלון ועיצוב דירות יוקרה. בכל אחד מהפרויקטים הוא מחפש תמיד את הפינה המיוחדת, ובעיקר את הקונספט המתאים שעוזר לו להרכיב את התמונה בדרך הנכונה.

### דירות פנטהאוז, פרויקט בריגה בלו-ביי נתניה

תכנון דירות הפנטהאוז הושפע מהקירבה לחוף הים, כאשר הרעיונות והפרטים העשויים מאבן, עץ, זכוכית ופלז הושפעו מהגוונים הטבעיים של החול בשקיעה

**למטה:** חלונות גדולים המתאפשרים הודות לתקרות הגבוהות, חושפים את נוף הים בחדר השינה **בעמוד השמאלי:** נוף הים מהווה רקע לסלון ופינת האוכל שבהם העיצוב שואב השראה מגוני החול והכחול

**אדריכל:** רן בלנדר אדריכלים  
**עיצוב פנים:** דודו כהן  
**הדמיית:** סטודיו מוד



### Penthouse apartments, Briga Blue Bay, Netanya

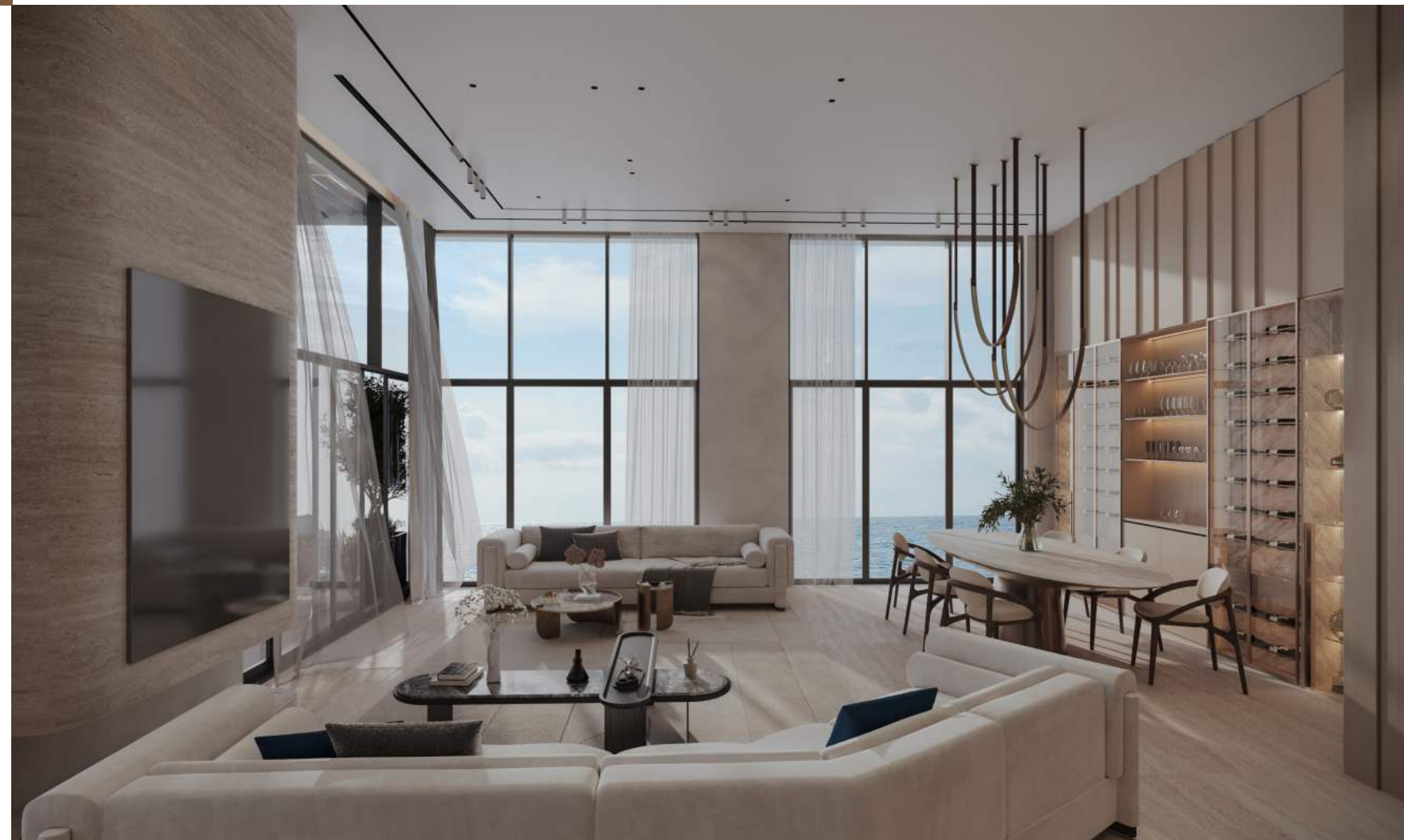
**Top:** Large windows allow the amazing view to enter the bedroom  
**Right page:** The seaside serves a backdrop to living area

**Architect:** Ran Blender Architects  
**Interior Design:** Dudu Cohen  
**Images:** Studio Mod

“אני אוהב את העבודה המרתקת הכרוכה במפגש אינטנסיבי עם לקוחות ובעלי מקצוע. זה מרגש אותי בכל פעם מחדש.

יש משהו מרגש בדרך לפתרון החלל; להרגיש סיפוק שהבאתי את המסגרת למקסימום אפשרי, ואז במרחק של כמה חודשים, לחוות אותו חי ומתפקד. חשוב לי שהפרטים יהיו נעימים – שיהיה אפשר לגעת בהם, להזיז אותם ולהרגיש בבית.

אני רואה אתגר מיוחד בעיצוב דירות גדולות, נהנה לפרוט את החלל הענק לפונקציות אינטימיות, שמשדרות מצד אחד אווירה מזמינה ומצד שני מאפשרות תחושת פרטיות. כשאני מעצב דירה ליד הים, אני נוהג לעצום את העיניים, ומדמיון שקיעה. אני שומע את רחש הגלים, וחש את רוח הים המלטפת. התחושה הבלתי נשלטת הזאת מאפשרת לי למקם נכון את הפונקציות השונות, ובמיוחד את מערכות העזר, כאשר בכל שלבי העיצוב אני מביט החוצה, ומחפש חומרים ומרקמים שמזכירים לי את החוף, ובמיוחד מאפשרים לי להגשים לקליינט את המושג “בית”.







פנטהאוז, בריגה בלו-ביי נתניה

למעלה: המרפסת מהווה חלק אינטגרלי של הסלון, באמצעות ריצוף האבן והשפה העיצובית למטה ובעמוד השמאלי: בריכת אינפנייטי בסלון מקורה הזוכה לנוף פנורמי בקומת הגג

אדריכל: רן בלנדר אדריכלים  
עיצוב פנים: דודו כהן  
הדמיית: סטודיו מוד

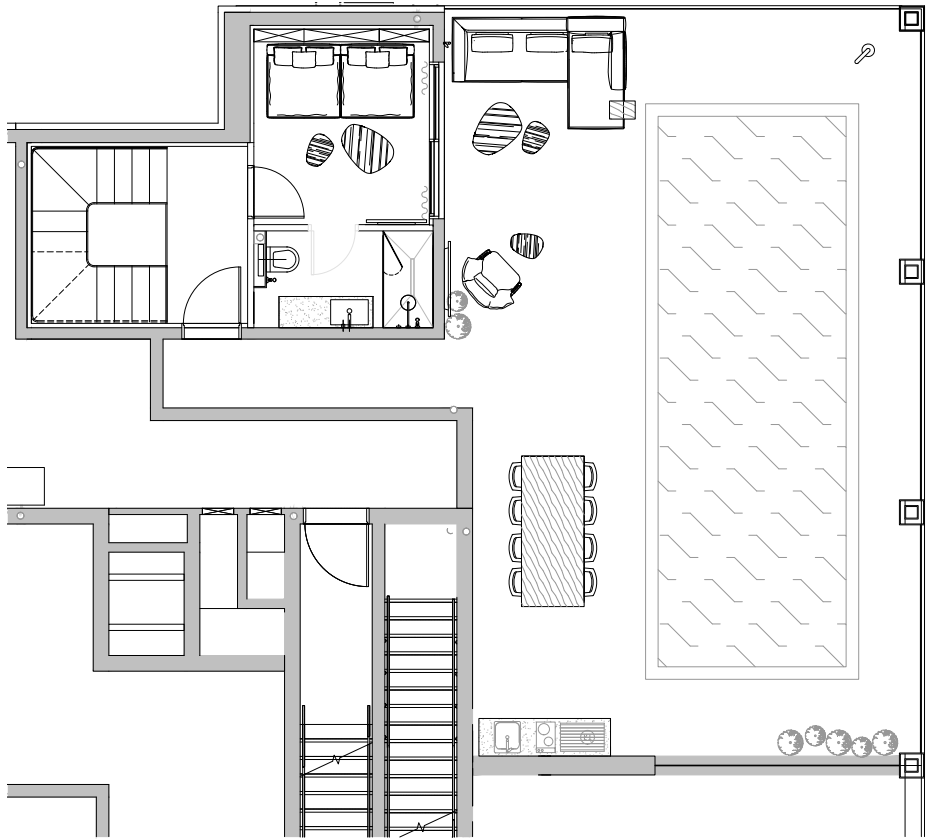


Penthouse apartments, Briga Blue Bay, Netanya

The planning of the penthouse apartments was influenced by the nearby beach. The ideas and details made of stone, wood, glass and brass were affected by the natural shades of the sand at sunset

Both pages: The seaside serves as back drop to the swimming pool and the adjacent dining corner

Architect: Ran Blender Architects  
Interior Design: Dudu Cohen  
Images: Studio Mod







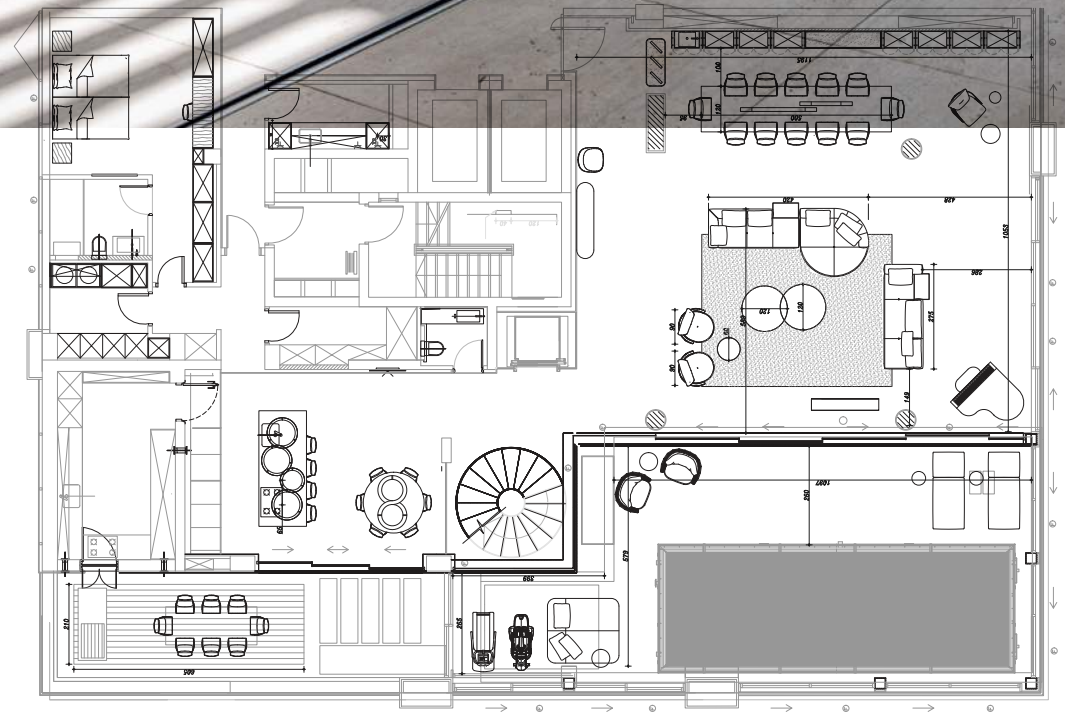
## Penthouse, Briga Towers Ir-Yamim, Netanya

**Top:** The exotic beach landscape blends with the living space

**Right page top:** Brass library and cabinet frame the seaside view in the bedroom

**Right page below:** Reflection of sculptural staircase and lighting fixtures in the dining area

**Interior Design:** Dudu Cohen  
**Photo:** Sivan Eskio



## פנטהאוז במגדלי בריגה, עיר ימים, נתניה

**למעלה:** ספרייה מפליז וארונות מצופים בפורניר אגוז ממסגרים את נוף הים בחדר השינה

**למטה:** השתקפות של גרם מדרגות פיסולי וגוף תאורה מאוניקס בפינת האוכל

**בעמוד השמאלי:** דימוי של חוף אקזוטי המתמזג עם הנוף במרחב המגורים

**עיצוב פנים:** דודו כהן  
**צילום:** סיון אסקיו







## Penthouse, Briga Towers Ir-Yamim, Netanya

**Top:** Looking down to the living-room floor

**Below:** layers of textures and materials integrating with the play of light and shadow

**Left page above:** Sliding wood partition frames the sea view at the rear of the bedroom

**Left page below:** The drop-down TV is hidden in the bedroom ceiling

**Interior Design:** Dudu Cohen

**Photo:** Sivan Eskio

## פנטהאוז במגדלי בריגה, עיר ימים, נתניה

**למעלה:** מבט מקומת המגורים לקומת האירוח

**למטה:** שכבות של מרקמים וחומרים משתלבים במשחקי אור וצל

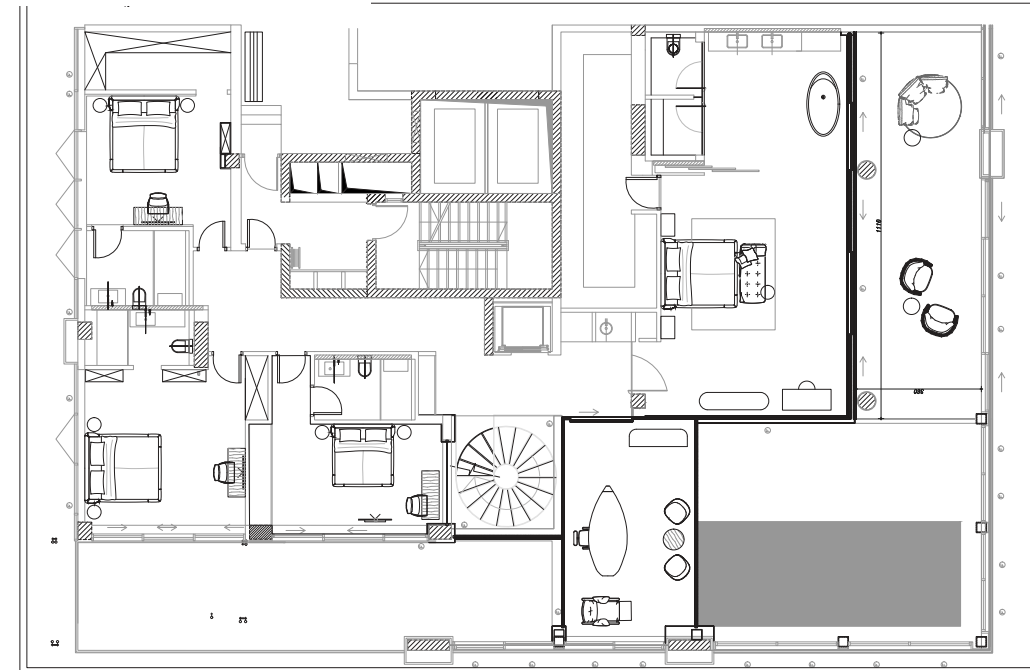
**בעמוד השמאלי למעלה:** וילון עץ אגוז בהשראת השקיעה,

ממסגר את הים מעבר למיטה בחדר השינה

**בעמוד השמאלי למטה:** מסך הטלוויזיה מוצנע בתקרת חדר השינה

**עיצוב פנים:** דודו כהן

**צילום:** סיון אסקיו





# going to the unknown, to the he-knows-where

editorial

The weekly Pandora's box opened with the most significant Pandorist in our lives pissing again from the diving board, and this time, without hands... like we used to do sliding down to Jonathan Street without holding the handlebars, since, who needs handlebars when we have "Iron Swords" until further notice, or whenever.

As an associative editor, every air-raid alarm reminds me of the amazing song by Danny Sanderson from 1997, which is played beautifully in two minor chords and one major - going to the unknown, to the he-knows-where", regardless of whether it's good or bad, one can learn that everything that happened in 1997 was merely a promo for all the Pandora boxes that have been opened ever since.

In January 1997, the Bar-On/Hebron affair takes place, during which suspicions were raised against the corrupt government, and particularly against the Shas party for being involved in the conspiracy to appoint Roni Bar-On Attorney General, who was forced to resign after only two days. But, in turn, he was later appointed to be a member of the Judiciary Committee, the Minister of the Interior and the Finance Minister, even though someone had "whispered" that he was a gambler.

And without any circumstantial connection, who knows... a month later the helicopter disaster occurred during which 73 officers and soldiers perished; followed in April by the Maccabia bridge disaster; and in August of the same year, Princess Diana was killed in a car accident in Paris - proof that not only here do strange things happen.

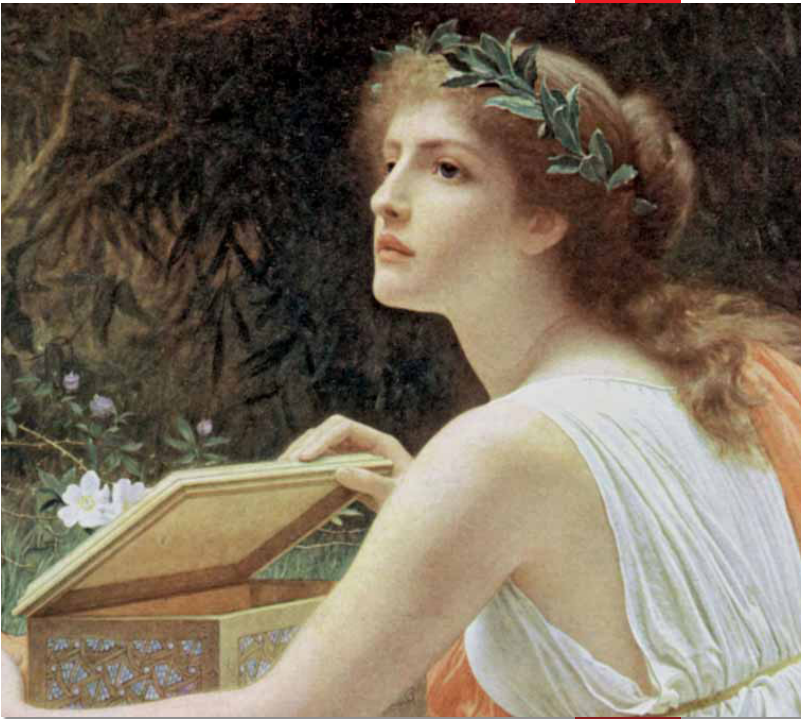
And yes, the story about Pandora, the most famous Greek mythological figure, is that one day, Zeus, who was not too interested in humans, decided to distribute gifts to all the other gods. Prometheus (in Greek - "one who can see the future") decided to climb Olympus and steal the fire, to divide it as a gift for all men so they could warm up, create weapons and barbecue.

Being very angry with Prometheus, Zeus chained him to a rock on the highest mountain in the Caucasus. And in order to impress upon him the great error he had made, he sent him an eagle to eat from his liver every day, until after thirty years, Hercules decided to release him from his agony.

Zeus grew angry with Hercules and as vengeance, ordered Hephaestus, the God of Artisans, to create the first woman, and forced the other gods to give her gifts. The woman's name was Pandora, as you must have guessed, (in Greek "All Gifts"). Athena gave her wisdom, Aphrodite - beauty, Hermes - cunning, and Zeus himself gave her a jewelry box, but warned her to never open it. But, being curious. she opened it to see what was inside, releasing all that is bad in the world: hate, war, death, hunger and illness.

But we have, thank God, have our own "HaTikva", and as Sanderson wrote in a more optimistic song, "... Look at the sunset, her time not yet passed...the stars shining freely all the year round...miracles happen every day... they may happen for us as well... I'll find a job in a hotel and with the money I save I shall build us a palace.... this is all for you"

Architect Dr. Ami Ran



Pandora - the most famous ancient Greek myth

point of view

# What do you see when you open your mind

Eli Leffler

Interior designer Dudu Cohen grew up near the sea in Ashdod. He has been living in Tel Aviv since he began studying at the Holon Institute of Technology 14 years ago.

Married to Natalie, and father of three, Dudu declares himself first and foremost a family man: "this is my pride and my source of strength".

After 12 years as an employee, Dudu went his own way, opening his own office, where most of his work focuses on residential projects - private homes, hotels and luxurious apartments. He is always on the lookout for that special corner or precise detail that helps him assemble the image which makes the space unique in each of his projects.

"This is what excites and surprises me every day. I like the fascinating work involved in the intense encounter with clients and professionals. There is something moving about solving a space, to feel that you have maximized it and then a few months later, to experience it alive and breathing.

It is important for me to make it pleasant, inviting a touch, to move and spread out on the couch, and most importantly - to make one feel at home.

There is something challenging about designing large apartments, especially in the need to break down the huge space for intimate function, which on one hand has a sense of privacy, and on the other, a pleasant and inviting atmosphere.

When I take upon myself to design an apartment by the sea, I close my eyes and imagine the setting sun. I hear the sound of the waves, and feel the caressing sea breeze. This feeling allows me to infer the position of functions with the auxiliary systems, while in all stages of the design I look outwards, looking for materials and textures which remind me of the beach, and mainly, to realize again and again the concept of "home."

